

¿QUÉ ESTÁ MERODEANDO SUS TUBERÍAS?



Una amenaza peligrosa podría estar merodeando.

CONOZCA LOS PELIGROS DEL PLOMO EN EL AGUA POTABLE



ADULTOS

- Problemas de memoria/concentración
- Dolores de cabeza, depresión, cambios de humor
- Fatiga, dolor articular y muscular
- Problemas digestivos, disminución del apetito
- Problemas nerviosos, entumecimiento de las extremidades/dolor
- Problemas de fertilidad, aborto espontáneo y recuento reducido de espermatozoides
- Función renal anormal o daño
- Presión arterial elevada

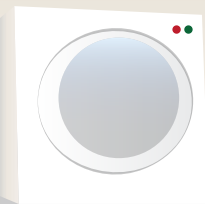
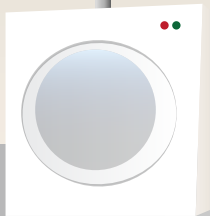


NIÑOS

- Daño cerebral grave/permanente
- Daño al sistema nervioso
- Problemas sanguíneos como anemia función/daño renal anormal
- Hiperactividad, problemas de aprendizaje
- Pérdida auditiva

FUENTES POTENCIALES DE PLOMO

- TUBERÍAS DE SERVICIO DE AGUA
- SOLDADURA EN TUBERÍAS DE COBRE
- PARTÍCULAS EN TUBERÍAS GALVANIZADAS
- ACCESORIOS DE PLOMERÍA
- TUBERÍAS DE CUELLO DE CISNE Y TUBOS DE COLETA



CÓMO REDUCIR LA EXPOSICIÓN DEL PLOMO EN EL AGUA POTABLE

- Reemplace la tubería de servicio de plomo o use agua embotellada
- Limpie la pantalla del grifo regularmente
- Use un filtro de agua para eliminar el plomo
- Haga correr el agua hasta que esté fría para enjuagar/limpiar las tuberías antes de usarlas
- Use agua fría para beber y cocinar (hervir no elimina el plomo)



Regístrese para una inspección GRATUITA. Escanee el código QR o llame al (920) 232-5336

oshkoshwater.com



Revise si hay tuberías de plomo en su casa.

Hay más de 6,000 tuberías con plomo confirmadas que se utilizan actualmente en Oshkosh. El Congreso prohibió el uso de tuberías que contengan plomo en nuevas construcciones en 1986. Las casas construidas antes de este tiempo pueden contener tuberías con plomo, soldadura de plomo o accesorios de plomo.

Haga que su tubería de servicio sea revisada de forma gratuita.

Programe una cita con la empresa de agua para que su tubería de servicio y plomería interior sean inspeccionadas de forma completamente gratuita. Para programar, llame al (920) 232-5336 o escanee el código QR a continuación para programar en línea.



Mientras tanto, puede identificar fácilmente las tuberías expuestas en su hogar siguiendo estos consejos rápidos

	Tubería de plomo  <ul style="list-style-type: none">• Un imán no se pegará a una tubería de plomo• Raye la tubería con una moneda. Si el área raspada es plateada brillante y se desprende, la línea de servicio es de plomo.
	Tubería de cobre  <ul style="list-style-type: none">• Un imán no se pegará a una tubería de cobre.• Raya la tubería con un centavo. Si el área raspada es de color cobre, como un centavo, su línea de servicio es de cobre.
	Tubería de acero galvanizado  <ul style="list-style-type: none">• Si un imán se adhiere a la superficie, su línea de servicio es de acero galvanizado• No se necesita una prueba de raspado. Si raspa la tubería, seguirá siendo de un gris opaco

El plomo proviene de tuberías y accesorios viejos

La mayoría de las fuentes de agua potable de Wisconsin, así como el Lago Winnebago, tienen poco o ningún plomo medible. Lo más probable es que la fuente de plomo en el agua potable sean las tuberías de plomo o la soldadura con alto contenido de plomo en las tuberías del suministro de agua.

El agua disuelve el plomo de las tuberías de plomo o de las tuberías de suministro. La mayor concentración de plomo se encontrará después de que el agua haya permanecido inmóvil durante un período prolongado de tiempo, más comúnmente durante la noche, cuando no se está utilizando agua.

¿Encontró tuberías de plomo?

• Enjuague su plomería

Antes de usar agua del grifo para beber o cocinar, deje correr el agua fría hasta que esté notablemente más fría. Haga esto si el agua ha estado sin usar en sus tuberías durante más de 6 horas, como durante la noche. Esto llevará agua fresca de la tubería principal de agua debajo de la calle a la plomería de suministro de sus hogares

• Beba y cocine solo con agua del grifo frío

Nunca beba ni cocine con agua del grifo de agua caliente. El agua caliente disuelve el plomo de las tuberías.

• Junto con la cocción, NO use agua caliente para preparar fórmula para bebés

El agua caliente tendrá más partículas disueltas que pueden contener plomo u otros contaminantes dañinos que serán consumidos por el bebé si se usa para hacer fórmula.

• Compre un sistema de filtración para el hogar

Los sistemas de filtración de agua potable o los filtros de vertido pueden reducir o eliminar el plomo. Una lista de filtros capaces de eliminar el plomo se proporciona en el sitio web de la Fundación Nacional de Ciencias: <https://www.nsf.org/consumer-resources/articles/lead-drinking-water>

• Reemplace su tubería de plomo o plomería interior tan pronto como sea posible

Esta es la solución más efectiva y la única permanente para eliminar el plomo de su agua. Puede haber programas gubernamentales disponibles para asistencia financiera.

Efectos nocivos del plomo

El plomo es un metal común que se encuentra en todo nuestro entorno cotidiano. Se encuentra comúnmente más en la pintura a base de plomo, el aire, el suelo, el polvo doméstico y el agua. El plomo puede representar un riesgo significativo para su salud, ya que es neurotóxico y puede erosionar las células cerebrales después de que ingresa al cuerpo. Si está presente en niveles elevados, el plomo puede causar serios problemas de salud, especialmente para las mujeres embarazadas y los niños pequeños.

Niños

Incluso aunque los niveles de plomo en el torrente sanguíneo sean bajos pueden causar:

- Problemas de comportamiento y aprendizaje
- Menor coeficiente intelectual
- Hiperactividad
- Crecimiento lento.

Mujeres embarazadas

El plomo puede acumularse en nuestros cuerpos con el tiempo. Se almacena en los huesos junto con el calcio. Durante el embarazo, el plomo se libera de los huesos como calcio materno y se utiliza para ayudar a formar los huesos del feto. Esto es particularmente cierto si una mujer no tiene suficiente calcio en la dieta. Los efectos para la madre y el feto en desarrollo pueden ser:

- Nacimiento prematuro
- Crecimiento más lento del feto
- Complicaciones renales
- Aumento de la presión arterial

¿Qué se está haciendo con el plomo en el agua potable?

La EPA ha revisado su regla de plomo y cobre con intenciones de reducir y, finalmente, eliminar el plomo en el agua potable. La ciudad de Oshkosh está trabajando con el DNR de Wisconsin para prepararse proactivamente para estos cambios. Estas son algunas de las cosas que Oshkosh está haciendo actualmente:

Control de corrosión: La planta de filtración de agua está implementando un plan para optimizar altamente el tratamiento de control de corrosión. Esto es para proteger mejor nuestra agua de la absorción del metal de las tuberías.

Muestreo de distribución: Monitoreo continuo del agua del grifo en toda la comunidad para informar al DNR.

Inventario de tuberías de plomo: La empresa de agua está creando actualmente un catálogo actualizado de todas las tuberías de plomo que aún se utilizan.

Educación pública: Se están desarrollando varios materiales de educación y divulgación y otros ya están disponibles en el sitio web de la Ciudad o en forma física, como este folleto.

Eliminación de las tuberías de plomo: Las tuberías de plomo de propiedad pública están siendo removidas por la Empresa de Agua de la Ciudad cada vez que se realizan renovaciones de calles.

¿Tiene una tubería de plomo?

Su compañía de agua está obligada a monitorear los niveles de plomo en algunas viviendas unifamiliares con tuberías de plomo dos veces al año de forma voluntaria. Con aproximadamente 6,053 tuberías de plomo activas confirmadas en Oshkosh, ser parte de estos períodos de monitoreo le permite protegerse a sí mismo, así como a la comunidad de Oshkosh en general. Las casas que forman parte de estos períodos de monitoreo de 6 meses tendrán sus niveles de plomo probados de forma gratuita dos veces al año y sus resultados se informarán al DNR, así como a los propietarios mismos. La Empresa de Agua ayudará a resolver los altos niveles de plomo en hogares individuales, en caso de que se encuentren niveles de plomo superiores a 15 partes por mil millones. Llame al (920)236-5251 para obtener información sobre cómo inscribirse en estos períodos de monitoreo.

Para obtener más información sobre el plomo en el agua potable:

<https://www.ci.oshkosh.wi.us/PublicWorks/WaterUtility.aspx>



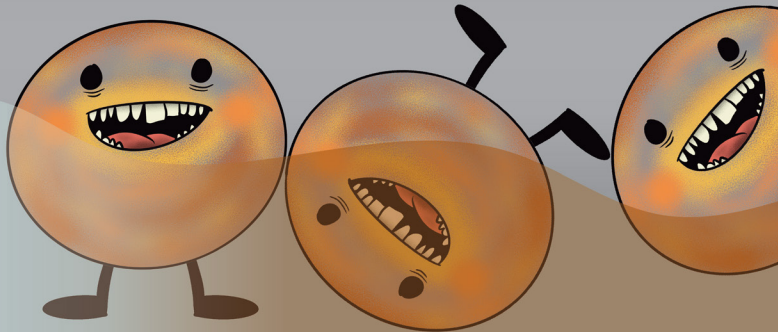
Para obtener más información sobre el plomo directamente del EPA o CDC, vaya en línea a: www.epa.gov/lead or www.cdc.gov/nceh/lead/prevention/sources/water.htm



Plomo en
el agua
potable

¿QUÉ ESTÁ MERODEANDO SUS TUBERÍAS?

El plomo en el agua potable puede causar efectos graves e irreversibles para la salud de niños y adultos. *¿Sabes lo que está merodeando sus tuberías?*



MANTENGA A SU FAMILIA A SALVO. programe su inspección gratuita hoy.
Escanee el código QR o llame al

(920) 232-5336

oshkoshwater.com





Mailing
Indicia



**UNA AMENAZA PELIGROSA
PODRÍA ESTAR MERODEANDO.**

Regístrese para una inspección GRATUITA
para averiguarlo. Para obtener más
información, visítenos en línea en

oshkoshwater.com

Address Area

Cut

UNA AMENAZA PELIGROSA PODRÍA ESTAR MERODEANDO.

El plomo es una amenaza invisible que puede causar graves problemas de salud.

¿Sabes si está merodeando sus tuberías de agua?



PROGRAME UNA INSPECCIÓN GRATUITA.

Escanee el código QR o llame al (920) 232-5336. Para obtener más información, visítenos en línea en oshkoshwater.com

